


2016-17

LES MARDIS MIDI



12 h
Théâtre 13 / Seine
un metteur en scène rencontre
un auteur pour une 1^{re} ébauche
de pièce de théâtre (maquette)
Gratuit



La belle aventure des Mardis midi continue au Théâtre13/Seine et nous nous en réjouissons !

Entre les auteurs d'aujourd'hui et nos jeunes metteurs en scène finalistes de notre concours « Le Prix du 13 », qui s'emparent de leurs textes pour nous les faire entendre en lectures mises en espace, le courant est passé. Et on ne peut que souhaiter aujourd'hui que cette belle rencontre entre un auteur vivant et un metteur en scène donne de plus en plus souvent naissance à un spectacle programmé dans un théâtre... C'est le voeu que nous formons pour cette saison 2016-2017 !

Colette Nucci

Directrice du Théâtre 13

Jouons au petit alchimiste. Prenons une pincée d'auteurs de théâtre, un zeste de metteurs en scène et une belle poignée de comédiens... Agissons le tout dans un beau théâtre et vous obtiendrez les Mardis Midi au Théâtre 13/Seine.

À cent lieues des discours indigestes et des analyses sans saveur, le Théâtre 13/Seine et les Écrivains associés du Théâtre (**eat**) proposent, pour le plus grand plaisir du public, un moment de partage et d'échanges entre des auteurs et des metteurs en scène émergents issus du concours du jeune metteur en scène du Théâtre 13/Seine. Parce que le Théâtre de demain se fait aujourd'hui...

Quand on a dit cela, on a l'impression d'avoir tout dit. On a aussi l'impression d'enfoncer des portes ouvertes... Avec les Mardis Midi, le Théâtre 13/Seine et les Écrivains associés du Théâtre (**eat**) dépassent allègrement les déclarations d'intention et, unis par une même conviction théâtrale, ils permettent à toutes ces jeunes pousses d'éclorre, dans les meilleures conditions, sous vos yeux... Et ainsi, c'est ce que nous leur souhaitons, d'atteindre, plateau après plateau, texte après texte, les plus hauts sommets de notre art...

Car le théâtre, mais aussi notre société, ont singulièrement besoin qu'un vent nouveau vienne nous rafraîchir les idées.



Philippe Touzet

Président des Écrivains associés du Théâtre (**eat**)

QUAND L'AUTEUR RENCONTRE LE METTEUR EN SCÈNE

Les Mardis Midi sont portés par l'association A.2M et réalisés en coproduction avec le **Théâtre 13** et les **Écrivains associés du Théâtre (eat)**, avec le soutien de la SACD.

Ils existent **depuis 14 ans** dans une formule qui évolue et se renouvelle sans cesse. Après 10 ans au Théâtre du Rond-Point, les Mardis Midi se sont installés au **Théâtre 13/Seine** et de nouvelles collaborations avec de jeunes metteurs en scène se sont mises en place.

La programmation est issue d'un partenariat entre le **comité de lecture des eat**, le **comité de lecture de Fontenay-Sous-Bois**, les **eat-Occitanie**, et des jeunes metteurs en scène repérés par le Théâtre 13.

Les Mardis Midi sont également partenaires du **Printemps des inédits de Fontenay-sous-Bois** et des **ThéâtroLab' du Théâtre de Saint-Maur**, qui programment une partie des maquettes qui y sont présentées.

Lorsqu'un auteur de théâtre a fini d'écrire sa pièce, tout commence.

Les **Mardis Midi** : un espace de rencontre et de discussion entre l'auteur, le metteur en scène et le public autour d'une mise en maquette de pièces de théâtre contemporaines et inédites.

En s'appuyant sur le concours des jeunes metteurs en scène créé par Colette Nucci au Théâtre 13, Louise Doutreligne, créatrice des Mardis Midi, a imaginé de confier aux finalistes de ce concours des **textes contemporains repérés par les comités de lecture**, afin qu'ils s'essayent à la mise en scène de nouvelles dramaturgies. Pari gagnant. La qualité des lectures et maquettes proposées, a démontré clairement que le théâtre contemporain est devenu une voix indispensable aux spectateurs !

Les Mardis Midi au Théâtre 13 nous embarquent pour un voyage au pays du Théâtre d'aujourd'hui.

NINA ET LES MANAGERS

Texte de **Catherine Benhamou**
Sélection du comité de lecture
de Fontenay-sous-Bois.

Maquette de **Alain Guillo**

18 OCTOBRE 2016

12:00-00

Grégoire, patron d'une entreprise, veut que son personnel prenne la mesure de la crise. Il engage Nina, une comédienne : un stage de théâtre permettra aux managers de trouver eux-mêmes des solutions pour en sortir.

Les personnages menés par un Ubu en costume cravate conduisent l'intrigue jusqu'à l'outrance.

Une farce dramatique qui fait écho aux pressions subies par nombre de salariés et aux terribles conséquences qui peuvent en découler.



CATHERINE BENHAMOU

AUTRICE

Comédienne formée au Conservatoire d'Art Dramatique (CNSAD), elle joue notamment avec Augusto Boal,

Didier-Georges Gabily, François Marthouret, Jean-Pierre Rossfelder, Michel Bouquet, Michel Cerda, René Loyon, Gilles Bouillon, Joël Jouanneau, Olivier Werner.

Catherine Benhamou est auteure de :

- *La douce Léna* (aide à la création DMDTS) mis en scène par Michel Cerda à la Comédie de Reims.
- *Hors jeu*, monologue mis en scène par Gilles Bouillon au théâtre Olympia-CDR de Tours et à l'Atalante à Paris.
- *Dickinson* d'après la correspondance d'Emily Dickinson, créé au GrandT à Nantes et mis en scène par Joël Jouanneau.
- *Ana ou la jeune fille intelligente*, éditions Des femmes, mis en scène par Ghislaine Beaudout, Théâtre de l'Opprimé, tournées (CCAS), Théâtre Artistiques Athévains, festival d'Avignon 2016.
- *Lazare*, mis en espace à Théâtre Ouvert, élu coup de cœur du public 2014 à l'Apostrophe Scène Nationale de Cergy-Pontoise.



ALAIN GUILLO

METTEUR EN SCÈNE

Il se forme à l'Université Paris 3-Sorbonne Nouvelle, travaille avec la Compagnie de La Lucarne puis sous la direction de Thierry Bédard, Patrice Chéreau, Annie Lucas et Jean-Luc Paliès.

Il est aussi assistant et acteur de la Compagnie Influenscènes pour *Vienne 1913* d'Alain-Didier Weil, *Le mot Progrès dans la bouche de ma mère sonnait terriblement faux* de Matei Visniec et *Ça travaille encore*, écrit par Louise Doutreligne.

Il dirige également des versions pupitres : *Les Maîtres Fugueurs* de Dominique Paquet et *Les Séductions espagnoles* de Louise Doutreligne au Théâtre du Rond-Point.

Il tourne pour le cinéma où il forge quelques fidélités : quatre films avec Cédric Klapisch dont *Le Péril Jeune*, cinq films avec Philippe Harel dont *Les Randonneurs*, puis avec Romain Goupil, Raul Ruiz, Costa-Gavras et Anthony Marciano. À la télévision, il joue sous la direction de Philippe Setbon, Étienne Dhaene, Bertrand van Effenterre... On a pu le voir au festival d'Avignon 2016 dans *Vita#bis ou l'hypothèse aveyronnaise* de Louise Doutreligne au théâtre Girasole.

22 NOVEMBRE 2016
12:00:00

HECTOR EST NOIR OU L'ORIGINE, L'ADN ET DIEU

Texte de **Marie Vaiana**

Sélection du comité de lecture
de Fontenay-sous-Bois.

Maquette de **Loïc Renard**

Finaliste 2015 du Concours Jeunes
Metteurs en Scène du Théâtre 13.

Une famille dans un village de l'Europe florissante où les frontières agissent comme des boucliers la protégeant du monde extérieur.

À une époque où les questions liées à l'immigration font la Une, les parents adoptent une philosophie bien connue : « Rien vu, rien entendu. » Un événement va cependant bouleverser leur vie : leur premier enfant, Hector, naît noir alors qu'eux arborent une peau blanche depuis plusieurs générations. Stupeur dans ce petit village où tout le monde sait tout sur tous. Joëlle, leur fille, naît peu après son frère : elle est blanche et blonde. Mais elle questionne inlassablement les adultes (parents, institutrice...) lorsque son frère est mystérieusement envoyé dans un internat religieux pour cas « spéciaux ».

Ce texte, qui se joue des codes du conte, est servi par un humour grinçant pour mieux critiquer notre société barricadée par la peur de l'étranger. Et si la jeunesse, dans sa spontanéité et son irrévérence avait le pouvoir d'ouvrir les frontières de nos mentalités ?



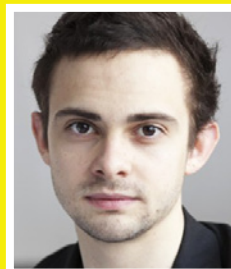
MARIE VAIANA

AUTRICE

Autrice et metteuse en scène, elle travaille en Belgique dans le cadre de la Compagnie Les plaisirs chiffonnés.

Elle écrit et met en scène *L'Homonyme* (2003), *Gustave et Antoine* (2006) et *Petit Émir* (2012). En 2007, elle est accueillie en résidence d'écriture à la Chartreuse de Villeneuve-lez-Avignon (bourse de la Communauté Française de Belgique). *Petit Émir* reçoit l'Aide à la création du ministère de la Communauté française de Belgique et est sélectionné parmi les finalistes du concours Annick Lansman 2012.

Ses textes sont également reconnus en France par le CnT dans le cadre de l'aide nationale à la création de textes dramatiques et par le collectif À Mots Découverts. En 2014, elle est invitée à la manifestation Bat La Lang organisée par le Théâtre du Grand Marché (La Réunion) et participe au Séminaire international du Festival TransAmérique à Montréal. En tant que metteuse en scène, elle est soutenue par la Fédération Wallonie-Bruxelles, Wallonie-Bruxelles International et la Commission internationale du théâtre francophone (CITF).



LOÏC RENARD

METTEUR EN SCÈNE

Après des études de Lettres classiques, il intègre le Studio-Théâtre d'Asnières, puis le Conservatoire National Supérieur d'Art Dramatique, dans les classes de Daniel Mesguich et Gérard Desarthe.

Depuis 2013, il a travaillé sous la direction de Pauline Bayle, Sylvain Levitte, Émilie Rousset, Renaud Meyer, Patrick Sommier, Jean-René Lemoine et Anne-Laure Liégeois.

Il traduit et met en scène *Hot House* d'Harold Pinter à l'occasion du Prix Théâtre 13 / Jeunes metteurs en scène 2015.

13 DÉCEMBRE 2016
12:00:00

SEASONAL AFFECTIVE DISORDER...

Texte de **Lola Molina**

Sélection du comité de lecture tout public
des Écrivains associés du Théâtre (eat).

Maquette de **Lorraine de Sagazan**

La nuit est une saison propice aux troubles affectifs. Vlad est l'homme au nom qui porte malheur. Dolly est une gamine capable de boire un chocolat chaud, de mâcher un chewing-gum et de fumer une clope en même temps.

Quand ils se rencontrent, Dolly est en fuite après la mort d'une fille de son lycée. Vlad décide de la cacher et de partir en cavale avec elle. Autour d'eux, la nature et le temps semblent se dérégler, le soleil ne se lève plus. Vlad ne voit plus que Dolly, elle est sa « petite lumière d'aube ».

Régulièrement contraints de changer d'endroit pour fuir la police, leur vie devient sauvage et dangereuse dans cette semi-obscrité permanente. La réalité de la poursuite se fait de plus en plus présente et met à mal leurs corps qui s'abiment et perdent leurs forces...



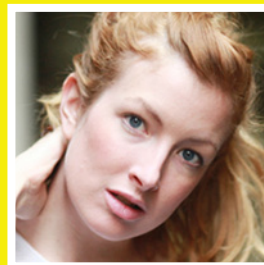
LOLA MOLINA

AUTRICE

Après un DEA en Études Théâtrales à Paris 3-Sorbonne Nouvelle, elle cofonde la Compagnie Léla avec le metteur en scène Léo Ploton en 2007.

Elle se lance dans l'écriture avec *Jocaste* – avec l'aide du collectif À Mots Découverts – puis *Jean Triste et Lauretta Pring*, mis en scène par Léo Ploton. Son texte *Teen Spirit* est lauréat du comité de lecture de Fontenay-sous-Bois (2015), et son texte jeune public, *Ils divorcèrent et n'eurent que moi*, est finaliste du Prix Annick Lansman 2016.

Récemment, elle a écrit une forme courte radiophonique, *Love-in*, publiée dans la revue *Le bruit du monde*, #03 et créée pour une installation sonore par Léo Ploton et Bastien Varigault (Point Éphémère, Paris ; Festival Longueur d'Ondes – Le Quartz, Brest).



LORRAINE DE SAGAZAN

METTEUSE
EN SCÈNE

Actrice de formation, elle crée en 2014 son premier spectacle *Ceci n'est pas un rêve*.

Elle assiste Thomas Ostermeier sur *Le Mariage de Maria Braun* et se forme également aux côtés de Roméo Castellucci. Elle crée ensuite *Démons* au Festival Fragments d'Été 2014, à La Loge puis au Théâtre de Belleville. Le spectacle est programmé au Festival Théâtre en mai 2016 à Dijon puis à la Manufacture à Avignon en 2016.

Sa compagnie est actuellement en résidence à Mains d'Œuvres, au CENTQUATRE et au Théâtre de Vanves pour créer une adaptation d'*Une maison de poupée* d'Ibsen en octobre 2016.

24 JANVIER 2016
12:00:00

LA VOYAGEUSE

Texte de
Clémentine Saintoul Colombres

Maquette par les compagnies
Le Théâtre de l'Échappée Belle
et **Les Voix du caméléon**

Une avant-première du festival
Les Inédits de Cahors,
pilote par les **eat**-Occitanie.

THE eat THE
OCCITANIE

Lisa, 12 ans, rêve de voyager pour échapper à sa condition féminine et choisir sa propre vie. Elle veut découvrir la terre où « ses propres mots pourront sortir de sa propre bouche sans que personne ne l'oblige à mentir où à se taire ».

Dix ans plus tard, elle abandonne tout pour traverser l'océan. Le Capitaine Billy la cache dans la soute de son bateau moyennant finances... pour mieux la vendre à Marlène, une riche propriétaire parisienne qui arrondit ses fins de mois grâce aux talents culinaires des immigrées qu'elle achète par lots.

Esclave des temps modernes, Lisa aperçoit la Tour Eiffel par la fenêtre, les trottoirs trop brillants et l'égoïsme vulgaire d'un monde d'abondance inculte obsédé par son image et en crise d'humanité. Mais un jour surgit Suzanne, une voisine déterminée à l'aider à s'en sortir.

Dans cette pièce aux allures de conte initiatique, les prises de paroles des personnages, vives et rythmées, prennent à parti l'agora du public pour mieux mettre à jour cet esclavagisme qui se déroule sur notre pas de porte - et qui met bien à mal l'image d'une Terre promise affichée par nos sociétés.



CLÉMENTINE SAINTOUL COLOMBRES

AUTRICE

De culture franco-argentine, elle grandit en Aveyron puis à Paris.

Passionnée de théâtre et de voyages, elle développe un parcours de comédienne, chanteuse, metteur en scène et formatrice en scène théâtrale. Guidée par un axe de recherche touchant à l'observation des différences, diversités et mixités, elle collabore avec des partenaires très variés, structures institutionnelles ou alternatives.

Inspirée par sa collaboration au projet de la Comédie de Valence / Scène nationale, elle décide de revenir en Aveyron pour y créer sa compagnie en 2014, La Mezcla, et passer un nouveau cap, celui de l'écriture. *La Voyageuse* est un premier texte destiné à être créé par la compagnie. « Échappées belles », un travail de résidence d'écriture de six mois, est actuellement en cours avec les habitants du territoire aveyronnais autour des thématiques portées par la pièce *Rêves et réalités*.

MISE EN MAQUETTE

LE THÉÂTRE DE L'ÉCHAPPÉE BELLE ET LES VOIX DU CAMÉLÉON : DEUX COMPAGNIES IMPLANTÉES DANS LE LOT DEPUIS 20 ANS.

L'équipe de l'Échappée Belle, dirigée par Martine Costes-Souyris, n'a de cesse de questionner et témoigner du monde en recueillant la parole des habitants de la région, de ses artistes peintres, et en privilégiant un répertoire de textes contemporains : l'économiste Frédéric Lordon (*D'un retournement l'autre*), l'historienne Martine Sévegrand (*L'amour en toutes lettres*), la journaliste Marcelle Capy (*Il est des Lou de toute sorte*) mais aussi Catherine Zambon (*Les Inavouables*), Carole Fréchette (*Les 7 jours de Simon Labrosse*). Un cabaret de femmes est en cours de création, à partir de textes de Xavier Durringer, Denise Bonnal et Roland Fichet.

Le travail des Voix du Caméléon, dirigé par Christophe Merle, s'est construit autour des écritures d'auteurs francophones d'Afrique (Koulsi Lamko du Tchad, Massa Makan Diabaté du Mali, M'Hamed Benguettaf d'Algérie, Ahmed Ghazali du Maroc et plus récemment Koffi Kwahulé). ON retrouve donc tout naturellement la compagnie sur les scènes de pays d'Afrique de l'Ouest (une dizaine) et au Maghreb, mais également au Canada, au Québec, en Espagne, en Allemagne et bien entendu en France et en région Midi-Pyrénées. Installée en milieu rural, l'envie de s'inscrire sur le territoire s'est affirmée. En 2010, la compagnie crée les rencontres artistiques « Les Passagères » : rencontres pluridisciplinaires autour des écritures d'aujourd'hui. La prochaine édition aura lieu du 07 au 10 septembre 2017.

28 FÉVRIER 2017

12:00:00

LE PLUS BEAU CADEAU DU MONDE

► Texte Jeune Public

Texte de **Nathalie Bensard**

Sélection du comité de lecture jeune public des Écrivains associés du Théâtre (eat).

Maquette de **Élise Noiraud**

Lauréate 2015 du Concours Jeunes Metteurs en Scène du Théâtre 13.

Le père, la mère, le fils, chacun a un rêve, des rêves. Des rêves d'enfants, des rêves inconscients, des rêves déçus, des rêves qui se transforment en cauchemars.

Le quotidien de la famille structure encore un peu ce qui se délite. Les tensions apparaissent l'air de rien. L'emprise du père est sous-jacente. Les enfants regardent sans comprendre. Les enfants comprennent sans voir. Ils reproduisent dans leurs jeux, les enjeux des parents. Pas de grande histoire. Juste le passage entre le supportable et l'insupportable.

Comment désamorcer. Comment ne pas sombrer. Comment s'en sortir. Comment protéger l'enfant. La mère doit réunir quelques forces et un stratagème pour trouver une issue. La résolution, comme dans les contes, répare les épreuves surmontées.



NATHALIE BENSARD

AUTRICE

Je découvre l'écriture pour le théâtre en tant que comédienne.

Avec Laura Benson, je coécris deux solos : *George une vie de chien* et *George une vie de chat*. Avec la compagnie La Rousse, je mets en scène mon premier texte *Trouble* à la Cité internationale. Après trois mises en scène de pièces de Philippe Dorin et deux adaptations d'albums illustrés pour le jeune public, je me lance dans la traversée de mon enfance pour donner le récit d'une petite fille bigle de 0 à 12 ans, *À vue de nez*. Le texte reçoit les encouragements du CnT en 2011 et je le mets en scène avec Félicité Chaton comme interprète.

En 2013, *J'entends du bruit à l'intérieur* est joué lors de ma résidence d'implantation à Pontault-Combault. *Midi la Nuit*, écrit à partir d'un documentaire, est sélectionné par le comité de lecture des eat en 2015.



ÉLISE NOIRAUD

METTEUSE
EN SCÈNE

Formée aux Ateliers du Sudden, elle suit aussi des stages, en clown avec Les Chiche Capon, et auprès de Jacques Vincey à La Comédie de Béthune. En tant que comédienne, elle a travaillé avec de nombreuses compagnies. Elle est titulaire d'un master d'études théâtrales (Paris 3-Sorbonne Nouvelle) sur la parole familiale au théâtre, et d'un master « mise en scène et dramaturgie » (Paris X Nanterre).

Son premier seule-en-scène, *La Banane américaine*, a été joué 60 dates au Théâtre de Belleville (2013) après avoir été lauréat du festival ICI&DEMAIN (2012). En 2015, elle met en scène *Les Fils de la terre*, adapté du documentaire d'Édouard Bergeon, qui a reçu le Prix Théâtre-13/ Jeunes metteurs en scène (Prix du public et Prix du jury). En 2016, elle assiste Anne Coutureau sur le spectacle *Dom Juan*, au Théâtre de la Tempête.

Son second spectacle seule-en-scène, *Pour que tu m'aimes encore*, a été créé au Théâtre de Belleville en janvier 2016 puis joué 60 dates à la Comédie de Paris.

ADAGIO MALADIE

Texte de **Anne Sultan**

Sélection du comité de lecture tout public
des Écrivains associés du Théâtre (eat).

Maquette d'**Heidi-Éva Clavier**

Finaliste 2015 du Concours Jeunes
Metteurs en Scène du Théâtre 13.

21 MARS 2017

12:00:00

« Toute maladie a sa noblesse, la tienne autant qu'une autre. Je ne laisserai pas dire. »

L'écriture d'Anne Sultan fragmente et distord une langue libre qui permet, dans sa grâce et sa puissance, de nous faire entendre ce monologue retraçant une guerre de cinq années contre une maladie qui souvent ne se dit pas.

Une langue libre qui parle le corps au plus proche des mouvements intérieurs. Dépassement de l'auto-biographie par l'acte même d'écrire.



ANNE SULTAN

AUTRICE

Née en 1967 à Paris. Bouleversée par les corps distordus dans *May B* de Maguy Marin un soir après le lycée, elle entre dans la danse.

Son parcours, pendant vingt ans, est celui d'une interprète devenue chorégraphe, codirigeant sa compagnie avec le chorégraphe Boris Jacta. Leurs créations bénéficieront de plusieurs résidences.

La maladie l'oblige à interrompre son travail, et elle remonte sur scène en 2013 avec la création de *Radio Graph* à la Nef de Pantin (93). Elle engage alors un trajet de la danse à l'écrit où l'on retrouve les fulgurances de ses solos composés en fragments.

Elle adapte pour la scène du Conservatoire de Pantin *La Barbe Bleue* (2012). Elle écrit *Adagio maladie* (2014).



HEIDI-ÉVA CLAVIER

METTEUSE EN SCÈNE

Après une année passée au conservatoire du 8^e arrondissement de Paris,

puis un an à l'école du Studio-théâtre d'Asnières, Heidi-Éva Clavier intègre l'ERAC où elle étudie auprès de Catherine Germain, Guillaume Lévêque, Laurent Gutmann, Ludovic Lagarde, Hubert Colas, Jean-Jacques Jauffret et Gérard Watkins.

De septembre 2013 à juillet 2014, elle est élève comédienne de la Comédie-Française où elle joue dans les spectacles de Muriel Mayette, Véronique Vella, Jérôme Deschamps, Giorgio Barberio Corsetti, Clément Hervieu-Léger et Denis Podalydès.

En 2015, elle travaille auprès de Laureline Le Bris-Cep, Yohan Manca, Philippe Lagrue et Stéphanie Loïk, et met en scène un premier spectacle, *Ivan Off*, dans le cadre du Prix des jeunes metteurs en scène du Théâtre 13.

En 2016, elle joue dans *Une mouette*, mis en scène par Hubert Colas, *Les Cuisinières*, mis en scène par Philippe Lagrue. Elle reprendra en novembre 2016 *Le 23 octobre 2002 j'ai perdu la foi*, mis en scène par Yohan Manca, ainsi que la tournée d'*Une mouette*.

COW-BOYS (VERSION NORD)

Texte de **Julie R'Bibo**

Sélection du comité de lecture tout public
des Écrivains associés du Théâtre (eat).

Maquette de **Stéphane Benazet**

Finaliste 2015 du Concours Jeunes
Metteurs en Scène du Théâtre 13.

18 AVRIL 2017

12.00.00

Nora et son mari Sam – écrivain en mal d'inspiration – viennent de s'installer dans la maison des Dupré au beau milieu de la campagne. Nora fait la connaissance de ses nouveaux voisins, une famille de fermiers plutôt refermée sur elle-même aux prises avec une saison qui n'en finit pas d'être sèche et rend impossible toute récolte.

Dans cette famille, Nora rencontre Germain, l'aîné de la fratrie qui ressasse sa frustration de ne pouvoir prendre le large. Elle se lie d'amitié avec Freddy, le plus jeune des frères dont elle découvre la double vie : artiste travesti dans un cabaret en ville la nuit.

Mais il y a également cette présence dans la forêt. Nora n'arrive pas à déterminer ce que c'est. Est-ce un homme ou un animal ? Et puis, qui est ce troisième frère, ce Silvère qu'on ne voit jamais et dont l'évocation suscite peurs et angoisses ? Serait-ce lui qui rôde et suit Nora dans ses pérégrinations ? Quel secret cache cette famille ?



JULIE R'BIBO

AUTRICE

Après une activité de comédienne, elle se tourne très vite vers la mise en scène en dirigeant un *work in progress* autour de *La Fiancée de l'eau* de Tahar Ben Jelloun et en créant une maquette de la pièce *Toujours l'Orage* d'Enzo Cormann.

Titulaire d'une maîtrise d'Études Théâtrales et d'un Master II en Management des Organisations Culturelles, elle accompagne depuis une dizaine d'années des artistes dans la production de leur projet et l'administration de leur structure. Elle a notamment accompagné des artistes tels que Jacques Kraemer, Jean-Christophe Blondel, Hélène Soulié... *Cow/Boys* est sa première pièce.



STÉPHANE BENAZET

METTEUR EN SCÈNE

Il se forme en tant que comédien au WRZ théâtre puis suit régulièrement les stages de Robert Castle sur la méthode Lee Strasberg. Il intègre la troupe de théâtre forum du Théâtre du Chaos.

Au théâtre, il a notamment joué dans *Les Caprices de Marianne* de Musset et *Volpone* de Ben Johnson pour la compagnie Tête bêche, *La Maldone* de Maupassant pour la compagnie Anguille au vert, *Le Baiser de la veuve* d'Israël Horovitz et *Les 7 jours de Simon Labrosse* de Carole Fréchette pour la compagnie Cavalcade.

Après une formation à l'École Supérieure de Réalisation Audiovisuelle de Paris, il se tourne vers la réalisation et la mise en scène avec *Le Plan Delta* de Julie Aminthe, jeune autrice issue de l'EN-SATT et lauréate du CnT. En partenariat avec l'hôpital Paul Brousse de Villejuif, il met en scène deux créations écrites et jouées par les patientes anorexiques de l'hôpital.

En 2015, sa dernière mise en scène, *L'Enfant froid* de Marius von Mayenburg, obtient la mention spéciale du concours dans le cadre du Prix des jeunes metteurs en scène du Théâtre 13.

23 MAI 2017
12:00:00

L'HOMME— MACHINE

Texte de **Sylvain Renard**

Sélection du comité de lecture tout public des Écrivains associés du Théâtre (eat).

Maquette de **Marc Delva**

Finaliste 2015 du Concours Jeunes metteurs en scène du Théâtre 13.

Employé sur une chaîne de montage et soumis à de fortes exigences de productivité, Pigeon perd confiance en ses capacités de travail. Il n'en dort plus, perturbe par son agitation les nuits de sa compagne, La Môme.

Il participe alors au « Nouvel Homme », un jeu de télé-réalité dont il est le gagnant. Le prix : l'implant d'un ordinateur dans le cerveau. Devenu mi-homme, mi-robot, Pigeon le Cyborg est aussitôt adulé des médias. Mais un sabotage révèle la vulnérabilité de la machine et Pigeon doit faire face à une nouvelle caractéristique : la rapidité de son obsolescence.



SYLVAIN RENARD

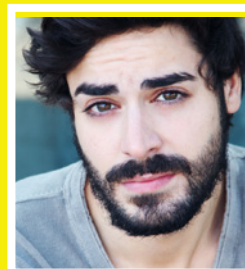
AUTEUR

Auteur et metteur en scène né en 1971 vivant à Nantes. Il se forme auprès d'Alain Knapp et travaille quelques années aux relations publiques du Théâtre de la Tempête (Cartoucherie).

Color Gang Édition publie ses pièces *Allô* (aide DMDTS), *Haut Débit*, *OpenSpace*, *Partir* (aide du CNL), *Un monde sans livres (ou presque)* (à paraître). Il répond à des commandes d'écriture et collabore avec les compagnies TMScène et Paq'la Lune dont il est l'auteur associé. Avec la compagnie L'Idée Sensible qu'il fonde pour un « théâtre d'auteur », il met en scène ses pièces *OpenSpace*, puis *Partir*.

Il imagine et coordonne la publication du *Cabaret du Futur, 21 auteurs de théâtre sur la planète SF*, un recueil de textes théâtraux (éditions Color Gang). Un second volume collectif plus ambitieux est actuellement en préparation : *Robots, Clones et Cie*.

En 2016, il est président des **eat-Atlantique**. Il anime des ateliers et stages d'écriture et donne des lectures publiques de ses pièces.



MARC DELVA

METTEUR EN SCÈNE

Il entre au cours Florent en 2009 et suit les cours de Suzanne Marrot, Jean-Pierre Garnier, Julie Recoing, Gretel Delattre et de Christophe Garcia.

Il joue dans *Amélie... elle va changer votre vie* et *Un air de famille*, deux spectacles mis en scène par Hugo Bardin. Il tient le rôle d'Alceste dans *Le Misanthrope* mis en scène par Arthur Lang. Au cinéma, il a joué dans *Neiges d'Automne*, premier long métrage d'Hugo Bardin.

En 2015, il met en scène durant le concours du Théâtre 13, *Merlin ou la Terre dévastée* : le spectacle figurera parmi les six finalistes. Depuis, il a notamment travaillé au CDN d'Angers, au cours d'un stage mené par Chloé Dabert et a participé au jury du Prix des jeunes metteurs en scène du Théâtre 13 en 2016.

CONTACTS

A.2M - Association pour les Mardis Midi
01 42 29 78 64 / asso.a2m@gmail.com

Écrivains associés du Théâtre (eat)
01 42 29 78 64 / contact.eattheatre@gmail.com
www.eattheatre.com

Théâtre 13 - Administration
01 45 88 16 30 / contact@theatre13.com
www.theatre13.com

Comité de lecture de Fontenay-sous-Bois
01 48 77 94 33 / info@influen.scenes.com

Théâtre de Saint-Maur
01 48 89 22 11
billetterie@theatresaintmaur.com
www.theatresaintmaur.com

eat-Occitanie
Dominique Pompougnac
06 38 42 90 81 / eat.midipyr@gmail.com

Influenscènes
01 48 77 94 33 / info@influen.scenes.com
www.influen.scenes.com

Collectif La Cantine
Marc Delva
lecollectiflacantinemd@gmail.com
www.collectiflacantine.com

Compagnie Cipango
Loïc Renard
06 59 39 80 58
compagnie.cipango@gmail.com

Compagnie Charlie Delta
Stéphane Benazet
06 70 35 29 81
stephane.benazet@gmail.com

Compagnie ENFANCE(S)
Élise Noiraud
06 18 64 40 47 / elise-noiraud@hotmail.fr

Compagnie Sud Lointain
Heidi-Éva Clavier
06 74 10 17 01 / projetivanoff@gmail.com

Alain Guillo

Compagnie La Brèche
Lorraine de Sagazan
06 61 75 42 28
lorrainedesagazan@gmail.com

**Le Théâtre de l'Échappée Belle et
Les Voix du caméléon**
Martine Costes-Souyris
theatre.echappee.belle@wanadoo.fr
06 83 31 54 89
www.lesvoixducameleon.fr
www.echappeebelle-46.fr

INFOS PRATIQUES

ENTRÉE LIBRE SUR RÉSERVATION

**Au 01 45 88 62 22
ou sur www.theatre13.com**

Théâtre 13 / Seine
30, rue du Chevaleret 75103 Paris
M° Bibliothèque François-Mitterrand

Devenez Amis des Mardis Midi ! Adhérez à l'Association A.2M !

Toute manifestation demande une organisation, une énergie et des moyens à la hauteur de l'ambition et de la qualité visée.

En devenant Amis des Mardis Midi, vous serez toujours les premiers informés et serez aux premières loges pour découvrir de nouvelles écritures contemporaines.

En soutenant les Mardis Midi, vous aidez de jeunes professionnels talentueux et favorisez leur visibilité auprès des professionnels et du public.

Comment soutenir ?

Inscrire vos coordonnées et envoyer votre cotisation par chèque (10€ minimum), libellé à l'ordre de «A.2M» à :
A2M / Les Écrivains associés du Théâtre
10 rue Boulay - 75017 Paris

Auteurs : adhérer aux Écrivains associés du Théâtre (eat) !

Les Écrivains associés du Théâtre (**eat**) sont une organisation professionnelle d'auteurs dont la vocation est l'information professionnelle aux auteurs et la valorisation des écritures contemporaines de théâtre auprès des acteurs de la profession, du public et des institutions.

De par ces actions, les **eat** sont au cœur des enjeux du théâtre d'aujourd'hui.

Pour adhérer :

01 42 29 78 64

contact.eatheatre@gmail.com

www.eatheatre.fr

CALENDRIER 2016-17

18 OCTOBRE

NINA ET LES MANAGERS

Texte de CATHERINE BENHAMOU
Maquette de ALAIN GUILLO

2

22 NOVEMBRE

HECTOR EST NOIR OU L'ORIGINE, L'ADN ET...

Texte de MARIE VAIANA
Maquette de LOÏC RENARD

4

13 DÉCEMBRE

SEASONAL AFFECTIVE DISORDER...

Texte de LOLA MOLINA
Maquette de LORRAINE DE SAGAZAN

6

24 JANVIER

LA VOYAGEUSE

Texte de CLÉMENTINE SAINTOUL
COLOMBRES
Maquette de

8

28 FÉVRIER

LE PLUS BEAU CADEAU DU MONDE

Texte de NATHALIE BENSARD
Maquette de ÉLISE NOIRAUD

10

21 MARS

ADAGIO MALADIE

Texte de ANNE SULTAN
Maquette de HEIDI-ÉVA CLAVIER

12

18 AVRIL

COW-BOYS (VERSION NORD)

Texte de JULIE R'BIBO
Maquette de STÉPHANE BENAZET

14

23 MAI

L'HOMME-MACHINE

Texte de SYLVAIN RENARD
Maquette de MARC DELVA

16

LES MARDIS TDT

THÉÂTRE 13 / SEINE - 30, RUE DU CHEVALERET 75103 PARIS
RÉSERVATION AU 01 45 88 62 22 OU WWW.THEATRE13.COM

Création graphique / www.siu-webdesign.com



THÉÂTRE

INFLUENCE

SACD



A2M

leat OCCITANIE

MAIRIE DE PARIS



CP

